

# VSK Grand Prix - Torsdag d. 25. maj 2017

## SEJLADSBESTEMMELSER - version 0.3

for Optimist C, Optimist B, Tera sport, Zoom8, Feva, Laser Radial, Laser 4.7 samt enkel kapsejlads

### 1 Regler

1.1 Der sejles efter de i Kapsejlsreglerne definerede regler inkl. Nordic Sailing Federation og Dansk Sejlunions forskrifter.

1.2 Reglerne er ændret som det fremgår af nedenstående

### 2 Meddelelser til deltagerne

2.1 Meddelelser til deltagerne vil blive slået op på den officielle opslagstavle ved juniorhuset hos Vallensbæk Sejlklub.

### 3 Ændringer i sejladsbestemmelserne

3.1 Ændringer i sejladsbestemmelserne vil blive slået op på den officielle opslagstavle senest kl. 8.00 d. 25/5-2017.

### 4. Signaler der gives på land

4.1 Signaler, der gives på land, vil blive hejst på masten ved juniorhuset hos Vallensbæk Sejlklub.

### 5 Tidsplan

5.1 Skippermøde er kl. 08.30 (dog kl. 9.00 for sejlere til enkel-kapsejlads). Varselssignal for første sejlads torsdag: Kl. 10.00.

5.2 Varselssignal for efterfølgende sejlads samme dag vil blive afgivet så hurtigt som muligt.

På enkel-kapsejlads-banen kan der efter banelederens skøn holdes pause på land, så der også er tid til andre sociale og sjove aktiviteter.

5.3 Der vil ikke blive afgivet varselssignal senere end kl. 15.00 for banen og ikke senere end kl. 14.30 til enkel-kapsejlads-banen.

### 6 Kapsejladsområde

6.1 Stævnet gennemføres fra Vallensbæk Havn

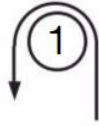
6.2 Banen er beliggende udenfor molen syd for Vallensbæk Havn

6.3 Enkel kapsejladsbanen er beliggende i centerhavnen mellem Vallensbæk Havn og Ishøj havn - eller ved hårdt vejr i indløbet fra juniorhuset ud mod centerhavnen. Banelederen afgør dette løbende.

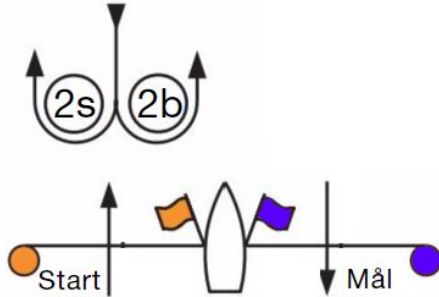
### 7 Banen

7.1 Der sejles på en op/ned bane, jf. tillæg S, bane L, med den ændring, at start og mål er på hver sin side af dommerbåden.

L



start og mål på modsat  
side af dommerbåd



7.2 Banen udlægges, så den omtrentlige sejladstid for første båd i mål er 20 til 30 minutter. En eventuel afvigelse kan ikke danne grundlag for anmodning om godtgørelse.

7.3 Optimist C sejler Bane L. Start - 1 - 2s/b - 1 - Mål

7.4 Optimist B, Tera og Zoom 8 sejler Bane L2. Start - 1 - 2s/b - 1 - 2s/b - 1 - Mål

7.5 Laser Radial, Laser 4.7 og Feva sejler Bane L3. Start - 1 - 2s/b - 1 - 2s/b - 1 - 2s/b - 1 - Mål

7.6 Banen til enkel kapsejlad bliver udlagt efter Torm enkel kapsejlad principper. Der kræves ikke kapsejlad forudsætninger for de unge sejlere til denne aktivitet. Al relevant information bliver gennemgået på dagen på en pædagogisk måde, hvor alle kan være med.

7.7 Enkel kapsejlad anvender med to bøjer, der både markerer start- og mållinie. Der passeres et enkelt orange mærke om bagbord. Dette gennemgås omhyggeligt af banelederen til skippermøde. Placering af bane i forhold til vind afgøres løbende af banelederen på dagen.

## 8 Mærker

8.1 Mærkerne 1 og 2s/2b er gule cylindre.

8.2 Startlinjemærkerne vil være orange.

8.3 Mållinjemærkerne vil være blå.

8.4 Enkel kapsejlad anvender runde orange jordbærbøjer.

## 9 Starten

9.1 Klasseflagene

<u>Klasse</u>	<u>Flag</u>
Laser Radial, Laser 4.7	Signalflag D
Optimist B, Tera sport, Zoom8	Signalflag E
Optimist C	Signalflag F

9.2 Sejladser vil blive startet som beskrevet i regel 26.

9.3 Startlinjen vil være mellem orange flag på dommerbåd og orange flag på startliniemærke.

9.4 En båd, som ikke er startet senest 4 min. efter sit startsignal, vil blive noteret "ikke startet" uden høring. Dette ændrer regel A4 og A5.

## **10 Mærkeflytning**

10.1 Regel 33 er ændret: Ved ændring af næste mærkes position, som følger: Der kan nøjes med at vises signalfag C ledsaget af gentagne lydsignaler.

## **11 Mål**

11.1 Mållinjen vil være mellem blå flag på dommerbåd og blå flag på mållinjemærke.

## **12 Protester og anmodninger om godtgørelse**

12.1 Protestskemaer fås på bureauerne og skal afleveres dér igen.

12.2 Tidsfristen for protester og anmodninger om godtgørelse er 60 minutter efter at sidste båd har fuldført dagens sidste sejlads.

12.3 Senest 15 minutter efter protestfristen vil der blive slået et opslag op på opslagstavlen for at informere deltagerne om høringer, hvor de enten er parter eller vidner. Høringer afholdes i protestkomitérummet ved siden af bureauet. Starttidspunktet for høringerne meddeles på opslagstavlen.

12.4 Meddelelser om protester fra kapsejladskomiteén eller protestkomitéén vil blive slået op på den officielle opslagstavle for at informere både som krævet i regel 61.1(b).

## **13 Pointgivning**

13.1 Der anvendes lavpointsystemet som beskrevet i Tillæg A.

13.2 Hvis færre end 5 sejlads gennemføres, vil en båds pointsum i serien være lig med summen af bådens point for hver sejlads.

13.3 Hvis der gennemføres 5 eller flere sejlads, vil en båds pointsum i serien være lig med summen af bådens point fra hver sejlads, fratrukket dens dårligste point.

## **14 Sikkerhed**

14.1 Regel 40 er ændret til: "Alle deltager skal bære personligt opdriftsmiddel fra de forlader land til ankommer til land igen".

14.2 En båd, som udgår af en sejlads og/eller forlader sejladsområdet, skal informere kapsejladskomiteén om dette hurtigst muligt.

## **15 Ledsagebåde**

15.1 Holdledere, trænere og andre ledsagere skal registreres som ledsagere og må efter afgivelse af klarsignal ikke være tættere end 50 m på deltagerne.

15.2 Ledsagere bedes orientere om evt. medbringning af VHF-radio til stævnebureauet, så de kan indgå som ekstra hjælp, hvis det bliver nødvendigt.

## **16 Radiokommunikation**

16.1 Baneledelsen anvender åbne radiokanaler, så udenforstående kan følge med. Kanalerne bliver opslået på den officielle opslagstavle.

16.2 Når en båd kapsejler, må den hverken sende eller modtage radiosignaler, som ikke er tilgængelige for alle både. Denne restriktion gælder også mobiltelefoner.

## **17 Præmier**

17.1 Der uddeles præmier inden for hver klasse.

## **18 Ansvarsfraskrivning**

18.1 Deltagerne deltager i stævnet fuldstændig på deres egen risiko, jf. regel 4, beslutning om at deltage.

18.2 Den arrangerende myndighed påtager sig ikke noget ansvar for materielskade, personskade eller dødsfald, der opstår som følge af eller før, under eller efter stævnet.

## **19 Accept af regelsæt**

19.1 Ved at afgive tilmelding accepterer den enkelte sejler at være underlagt kapsejlsreglerne samt enhver anden regel, der styrer dette stævne.

## **20 Forsikring**

20.1 Hver deltagende båd skal være omfattet af en gyldig tredjeparts ansvarsforsikring. Dokumentation herfor forevises ved registrering.

Stævneledere: Andrea Floyd og Jens Jakobsen

Baneleder: Morten Halberg

Banelederføl: Anna Kristine Nørgaard, Iris Gunia Schiøtz og Peter Toft

Protestkomité: Morten Halberg og Kenneth Bøggild



