

VSK stævne den 2. september 2017

SEJLADSBESTEMMELSER - version 0.3

for Optimist A, B, C, Tera sport, Feva, Zoom8, Laser Standard, Laser Radial, Laser 4.7.

1 Regler

1.1 Der sejles efter de i Kapsejlsreglerne definerede regler inkl. Nordic Sailing Federation og Dansk Sejlunions forskrifter.

1.2 Reglerne er ændret som det fremgår af nedenstående

2 Meddelelser til deltagerne

2.1 Meddelelser til deltagerne vil blive slået op på den officielle opslagstavle ved juniorhuset hos Vallensbæk Sejlklub.

3 Ændringer i sejladsbestemmelserne

3.1 Ændringer i sejladsbestemmelserne vil blive slået op på den officielle opslagstavle senest kl. 8.00 d. 2/9-2017.

4. Signaler der gives på land

4.1 Signaler, der gives på land, vil blive hejst på masten ved juniorhuset hos Vallensbæk Sejlklub.

5 Tidsplan

5.1 Skippermøde er kl. 09. Varselssignal for første sejlads: Kl. 10.00.

5.2 Varselssignal for efterfølgende sejlads samme dag vil blive afgivet så hurtigt som muligt.

5.3 Der vil ikke blive afgivet varselssignal senere end kl. 13.00

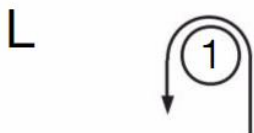
6 Kapsejlsområde

6.1 Stævnet gennemføres fra Vallensbæk Havn

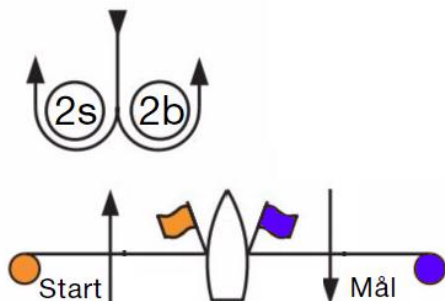
6.2 Banen er beliggende udenfor for Vallensbæk Havn

7 Banen

7.1 Der sejles på en op/ned bane, jf. tillæg S, bane L, med den ændring, at start og mål er på hver sin side af dommerbåden.



start og mål på modsat side af dommerbåd



7.2 Banen udlægges, så den omtrentlige sejladstid for første båd i mål er 20 til 30 minutter. En eventuel afvigelse kan ikke danne grundlag for anmodning om godtgørelse.

7.3 Optimist A, B, C, Tera og Zoom 8 sejler Bane L2. Start - 1 - 2s/b - 1 - 2s/b - 1 - Mål

7.4 Fera, Laser, Laser radial, Laser 4.7 sejler banen L3. Start - 1 - 2s/b - 1 - 2s/b - 1 - 2s/b - 1 - Mål

8 Mærker

8.1 Mærkerne 1 og 2s/2b er gule cylindre.

8.2 Startlinjemærkerne vil være orange.

8.3 Mållinjemærkerne vil være blå.

8.4 Enkel kapsejlds anvender runde orange jordbærbøjer.

9 Starten

9.1 Klasseflagene

Klasse	Flag
Laser Standard, Laser Radial, Laser 4.7, Feva	Signalflag D
Optimist, Tera sport, Zoom8	Signalflag E

9.2 Sejladser vil blive startet som beskrevet i regel 26.

9.3 Startlinjen vil være mellem orange flag på dommerbåd og orange flag på startlinjemærke.

9.4 En båd, som ikke er startet senest 4 min. efter sit startsignal, vil blive noteret "ikke startet" uden høring. Dette ændrer regel A4 og A5.

10 Mærkeflytning

10.1 Regel 33 er ændret: Ved ændring af næste mærkes position, som følger: Der kan nøjes med at vises signalflag C ledsaget af gentagne lydssignaler.

11 Mål

11.1 Mållinjen vil være mellem blå flag på dommerbåd og blå flag på mållinjemærke.

12 Protester og anmodninger om godtgørelse

12.1 Protestskemaer fås på bureauerne og skal afleveres dér igen.

12.2 Protestfrist er en time efter sidste sejler i mål i sidste sejlads.

12.3 Senest 15 minutter efter protestfristen vil der blive slået et opslag op på opslagstavlen for at informere deltagerne om høringer, hvor de enten er parter eller vidner. Høringer afholdes i protestkomitérummet ved siden af bureauet. Starttidspunktet for høringerne meddeles på opslagstavlen.

12.4 Meddelelser om protester fra kapsejladskomiteén eller protestkomitéén vil blive slået op på den officielle opslagstavle for at informere både som krævet i regel 61.1(b).

13 Pointgivning

13.1 Der anvendes lavpointsystemet som beskrevet i Tillæg A.

13.2 Hvis færre end 4 sejlads gennemføres, vil en båds pointsum i serien være lig med summen af bådens point for hver sejlads.

13.3 Hvis der gennemføres 4 eller flere sejlads, vil en båds pointsum i serien være lig med summen af bådens point fra hver sejlads, fratrukket dens dårligste point.

14 Sikkerhed

14.1 Regel 40 er ændret til: "Alle deltager skal bære personligt synlig opdriftsmiddel fra de forlader land til ankommer til land igen".

14.2 En båd, som udgår af en sejlads og/eller forlader sejladsområdet, skal informere kapsejladskomiteén om dette hurtigst muligt.

15 Ledsagerbåde

15.1 Holdledere, trænere og andre ledsagere skal registreres som ledsagere og må efter afgivelse af klarsignal ikke være til gene for sejlerne. Der må gerne coaches fra registrerede ledsagerbåde.

15.2 Ledsagere bedes orientere om evt. medbringning af VHF-radio til stævnebureauet, så de kan indgå som ekstra hjælp, hvis det bliver nødvendigt.

16 Radiokommunikation

16.1 Baneledelsen anvender åbne radiokanaler, så udenforstående kan følge med. Kanalerne bliver opslået på den officielle opslagstavle.

16.2 Når en båd kapsejler, må den hverken sende eller modtage radiosignaler, som ikke er tilgængelige for alle både. Denne restriktion gælder også mobiltelefoner.

17 Præmier

17.1 Stævnets fokus er at lære at sejle kapsejlad. Der er mindre fokus på at vinde og derfor er der ikke pokaler til vindere.

18 Ansvarsfraskrivning

18.1 Deltagerne deltager i stævnet fuldstændig på deres egen risiko, jf. regel 4, beslutning om at deltage.

18.2 Den arrangerende myndighed påtager sig ikke noget ansvar for materielskade, personskade eller dødsfald, der opstår som følge af eller før, under eller efter stævnet.

19 Accept af regelsæt

19.1 Ved at afgive tilmelding accepterer den enkelte sejler at være underlagt kapsejladreglerne samt enhver anden regel, der styrer dette stævne.

20 Forsikring

20.1 Hver deltagende båd skal være omfattet af en gyldig tredjeparts ansvarsforsikring. Dokumentation herfor forevises ved registrering.

Stævneleder: Jens Jakobsen

Baneleder: Anna Kristine Nørgaard, Iris Gunia Schiøtz og Peter Toft

Protestkomité: Kenneth Bøggild og Peter Toft